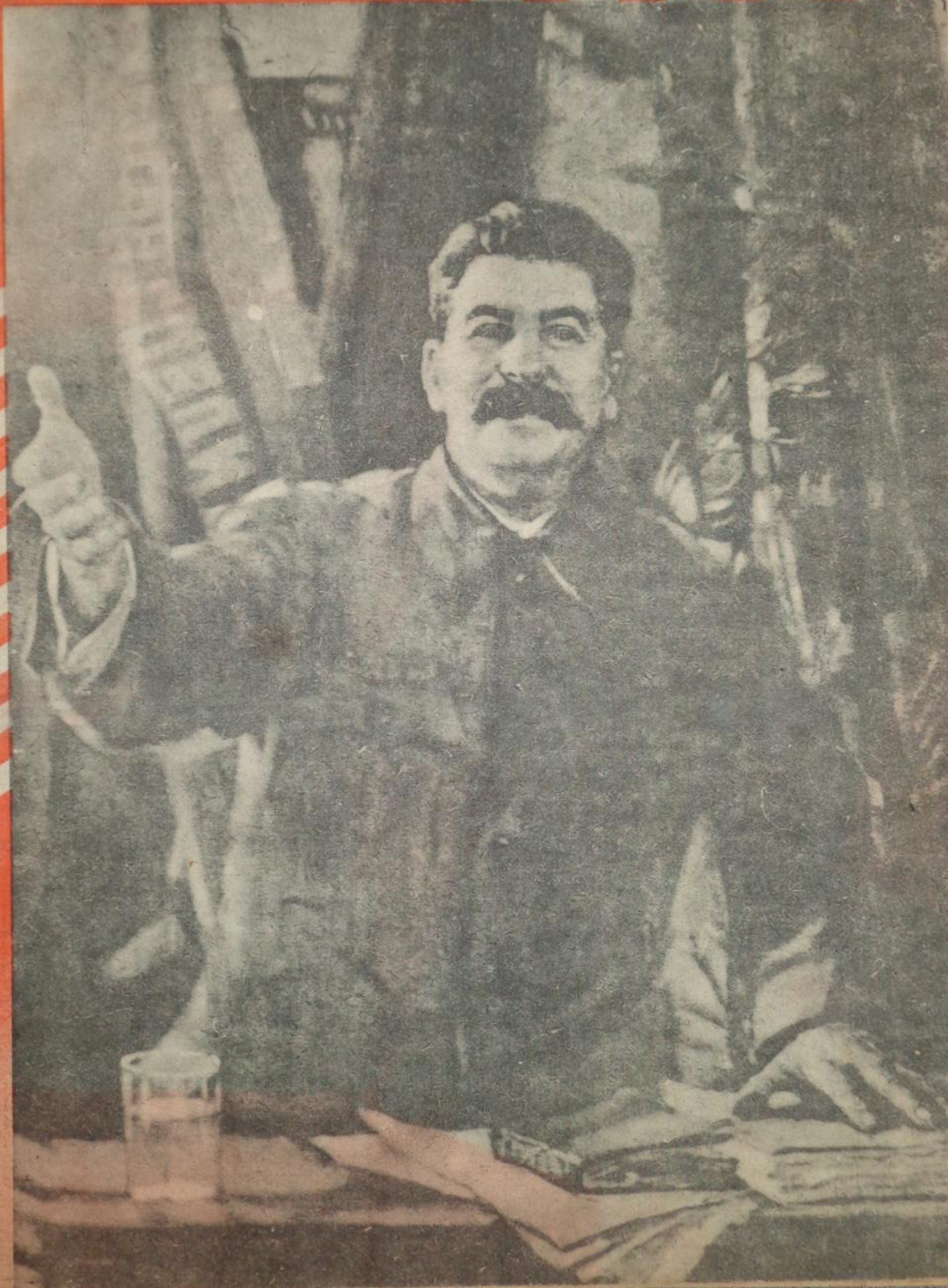


# Secolul

## RADIOFONIEI

ANUL I No. 8  
15 FEBRUARIE 1948

LEI 25.—



Generalissimul I. V. STALIN, Marele Prieten al Poporului Român.



# Ascultând posturile SOVIETICE

**E**ste greu să te poți hotărî pentru un singur post din cele multe prin care emisiunile radiofonice U.R.S.S. se încrucișează în văzduhul planetei.

Ascultătorul are de ales între programele variat împărțite pe diferite lungimi de undă. Ați ascultat și dvs. și la fiecare învârtitură a butonului ați fost întâmpinat de o conferință, un concert sau un spectacol radiodifuzat. Dar ceea ce leagă toate aceste programe într'un tot armonios este faptul că emisiunile sovietice sunt oglindirea cinstită a uriașei activități pe șantierul vast al U.R.S.S.-ului, resfrângerea pe calea undelor a conștiinței cetățeanului sovietic, a omului nou în societatea liberă de azi.

Ascultăm știri din țara Sovietelor: Eroii frontului s'au întors în patrie și — generali, ofițeri, ostași — și-au reluat activitatea întreruptă, fiecare pe locul ce-l avea înainte sau pe un loc creat de noile nevoi. Sau: Cum s'au împlinit normele de lucru în colhozuri și cum se desfășoară lucrul într'o uzină de tractoare.

Compozitorul Alexandr Efimovici Alexandrov, laureat al Premiului Stalin, își prezintă ultimele sale compoziții în cadrul unui concert transmis cu îngrijire.

Pe altă lungime de undă o voce bărbătească, cu rezonanțe adânci, arată cum Uniunea Sovietică a făurit o limbă comună pentru popoarele sale. Această limbă se cheamă solidaritate și efort în munca constructivă.

Cântece populare din toate colțurile U.R.S.S. răsună în aparat înainte de a asculta o transmisiune consacrată figurei Olgăi Knipper Cehova, soția scriitorului Anton Cehov.

Părăsim cu regret programul și trecem la un alt post. Suntem acum la o „seară muzicală Ceaičovski". Este o transmisie dintr'un studio cu public. Aplauzele la sfârșit sunt frenetice.

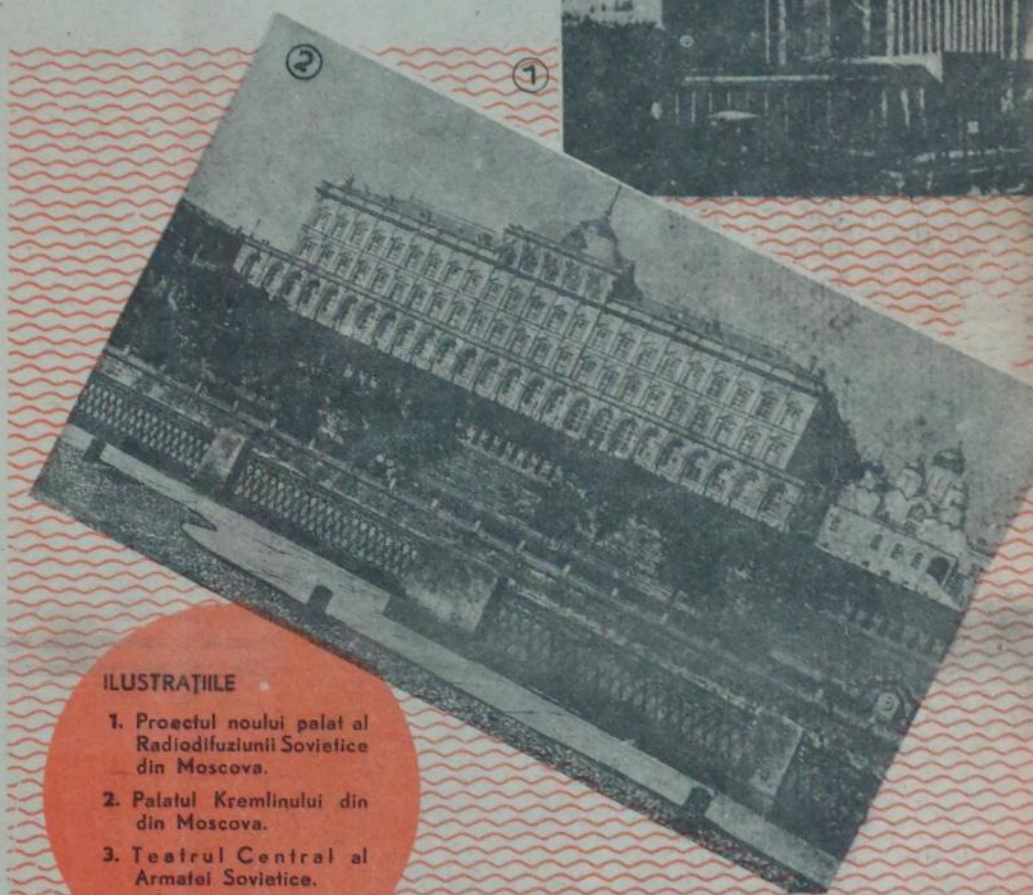
Buletinul știrilor externe. Se comentează consecințele planului Marshall. Comentariul documentat, lămurește conținutul și țelurile „doctrinelor" și „planurilor" de peste ocean, care urmăresc — cu momeala dolarilor — robirea popoarelor, transformarea țărilor lor în colonii ale imperialismului american.

Informațiile cu caracter intern sau extern sunt difuzate în diferite limbi. Scopul lor nu este însă numai de a informa. Radio-ul sovietic este considerat și ca un mijloc de înfățișare a popoarelor, de sprijinire a luptei pentru o pace trainică și democratică.

Chiar în acest moment ascultăm o emisiune pentru Cehoslovacia. Muzica lui Smetana pare că se revarsă din difuzor pentru desfătarea sufletului, pentru admirația iubitorului de frumos, dar și pentru a dovedi spiritul de înțelegere și fraternitate ce poate pluti deasupra granițelor.

Pentru ascultătorul sovietic emisiunea de radio constituie nu numai o odihnă și o recreație, dar în același timp un mijloc pentru a-și completa informația și cunoștințele. Istoria, sociologia, politica, filosofia, știința,

(Continuare în pag. 12-a)



## ILUSTRĂȚIILE

1. Proiectul noului palat al Radiodifuziunii Sovietice din Moscova.
2. Palatul Kremlinului din Moscova.
3. Teatrul Central al Armatei Sovietice.





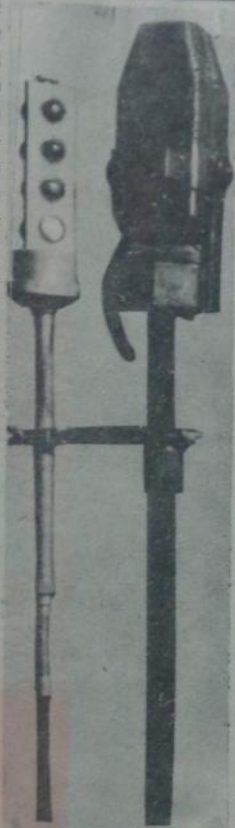
# Stiri

## DIN LUMEA RADIOFONICĂ

U.R.S.S. — Radiodistribuția sovietică a întreținut în 1940 peste 11.000 centre de amplificare cu 5.800.000 instalații de recepție. În teritoriul invadat de hoarde fasciste, toate instalațiile au fost distruse. Technicienii sovietici au început reconstruirea centrelor și rețelelor distruse, instalând în cursul anului 1945, 700 centre noi cu 730.000 instalații de recepție, iar în 1945 au instalat alte 800 centre cu peste 700.000 instalații de recepție. În același timp au modernizat instalațiile de radiodistribuție în orașele mari: Moscova a primit 800.000 instalații noi, Leningrad 350.000 deasemeni și orașele Kiev, Charcov, Rostov (Don) etc. Dar nici regiunile îndepărtate n'au fost neglijate; ele au beneficiat în mod egal de eforturile depuse pentru mărirea rețelei radiofonice. De exemplu republica kirghiză a fost dotată cu două posturi de emisie, 30 de centre de câte 500 de wați și 26.000 centre de câte 13 wați. Numărul abonaților la radiodistribuție fiind în continuă creștere, centrele de 13 wați sunt reconstruite, înlocuindu-le cu amplificatori moderni de 100—500 wați.

Prin difuzarea programelor compuse din informații, conferințe cu subiect științific, social și politic, programe literare și muzicale, emisiuni agricole pentru membrii colhozurilor, sfaturi medicale și de puericultură, etc., radiodifuziunea joacă un rol important în progresul cultural și politic al poporului kirghiz; astăzi, republica kirghiză dispune de ateliere proprii pentru montarea acestor instalații. Și în toate republicile, situația este aceeași.

Centre de amplificare de tipul cel mai modern, asemănătoare celor folosite în marile uzine din Moscova și Leningrad, au fost montate începând cu anul 1946, la Tadjistan, Ura-Tiuba, Cikalov etc. În Decembrie 1946, a fost pus în funcțiune un centru de 500 wați la Charkina. Regiunii industriale Krasnoiarsk din Siberia i s'a alocat trei milioane ruble pentru instalarea unor rețele noi, cuprinzând 32 centre și 20.000 instalații de ascultare.



În anul 1950, numărul total al instalațiilor de radiodistribuție va trece de 10 milioane. Amplificatorii centrelor sunt de cea mai modernă construcție având ultimele perfecționări; alegerea tipului de amplificator în vederea instalării într'un anumit oraș, sat sau fermă, se face ținând seamă de densitatea populației și de sursa de curent disponibil în acea regiune.

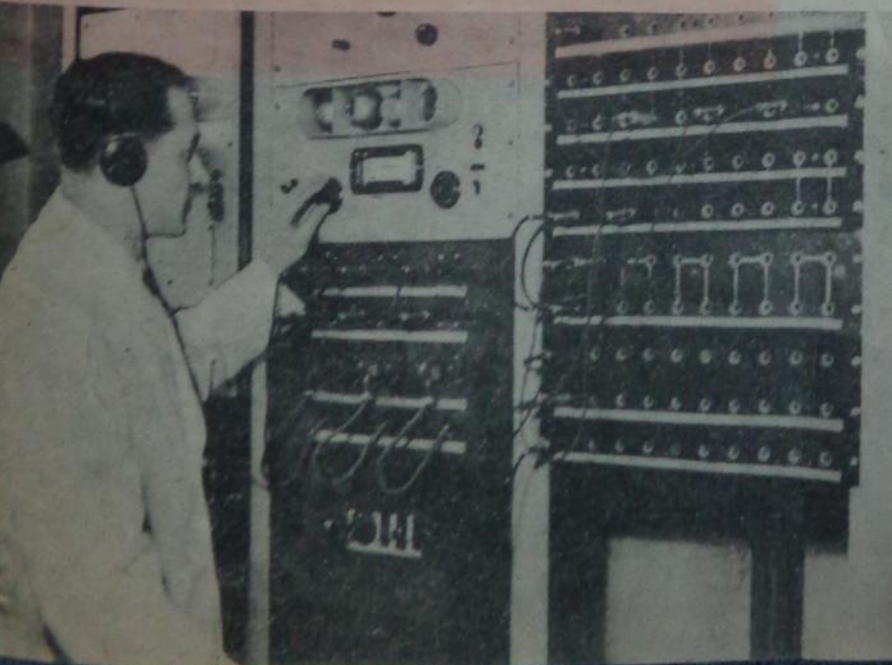
Centrele de amplificare pot difuza fie programul posturilor de emisie, fie un program propriu (pentru desfășurarea căruia centrul este dotat cu un studio), fie programul primit prin fir dela alt centru. Avantajele radiodistribuției sunt: calitatea impecabilă a audițiilor și costul redus al abonamentului anual, care este aproximativ a 20-a parte din costul unui abonament pentru un aparat de recepție individual.

IUGOSLAVIA. — Discoteca postului Radio-Beograd cuprindea o colecție de peste 15.000 discuri excelente în 1940. Invadatorii germani au făcut distrugerii sălbatece în această discotecă, din care nu a scăpat nici un disc. La refacerea colecției colaborează acum atât industria de discuri din Iugoslavia, cât și cea din U.R.S.S. și din Cehoslovacia; cu această ocazie s'a dovedit că discurile provenite din fabricile apusene nu corespund gustului auditorilor iugoslavi.

NORMALIZAREA relațiilor între cumpărătorii aparatelor de radio și industria radiotehnică, a adus în mai multe țări o inovație: abonamentul de întreținere.

Casele mari de specialitate au înființat pe lângă organizațiile lor de vânzare, un serviciu pentru întreținerea în bună stare a aparatelor vândute. La vânzarea unui aparat de radio nou, în schimbul unei sume anuale, cumpărătorului i se garantează funcționarea aparatului. Vânzătorul se obligă a face, odată pe an, o verificare generală a aparatului și de a executa cu această ocazie, orice reglaje precum și orice reparație va fi necesară, a înlocui lămpile și piesele devenite inutilizabile în cursul acestui an. Tariful este, pentru primul an, aproximativ 2000 lei pentru aparatele noi având până la 5 lămpi și 3000 lei pentru aparatele dela 6 lămpi în sus. Acest tarif se mărește proporțional cu uzura aparatului, cu vreo 10 la sută în fiecare an următor.

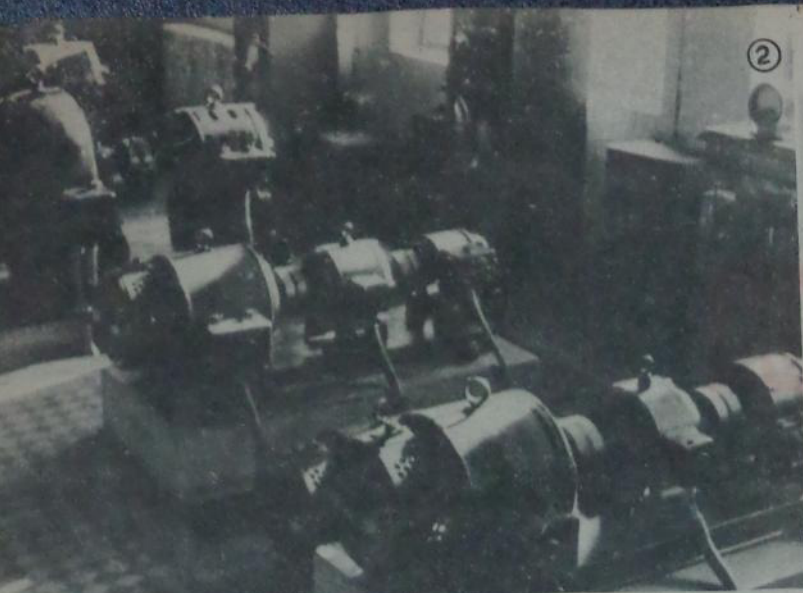
ROMÂNIA. — Benzile de frecvență alocate pentru amatorii emițători vor fi 28—29 MC și 58—60 MC.



### ILUSTRAȚIILE:

Reprezintă cabina de control pentru studioul mare al Societății Române de Radiodifuziune





# Postul BĂNEASA

**C**ând ziua abia mijeste și peste apele lacurilor încă se întind neguri, ferestrele postului București I sunt de mult luminate. Deși emisiunea va începe abia peste o oră, postul este verificat de personalul de serviciu.

În sala mașinilor care asigură alimentarea aparatelor și valvelor postului cu curenți de înaltă și joasă tensiune, tabloul de comandă este luminat. Cel mai bătrân dintre maeștrii tehnicieni — îi se spune familiar Moșu, — mănuește pârghiile întrerupătorilor. Cu ochii asupra instrumentelor indicatoare, auzul lui prinde susurul obișnuit al mașinilor rotative; totul este în regulă. Însă Moșu nu se mulțumește cu această constatare; mai verifică pozițiile periilor la colectori, atinge vreun lagăr și abia după o verificare minuțioasă dă avizul: sala mașinilor în deplină regulă.

Înginerul de serviciu, care în acest timp se găsește în camera de control, a cerut centralei studiourilor un semnal. Dânsul verifică cablul ce leagă studiourile cu postul; instrumentele panoului și cele de pe masa telefoanelor îi dă convingerea că această cale de transmitere a modulației dela studio la post este în perfectă regulă. Acum poate proceda la punerea în funcțiune a postului propriu zis.

Panoul uriaș al sălii postului este împărțit în compartimente, care împreună cu ușile zăbrelite alcătuiesc un front lung. Fiecare panou de comandă și de control are numeroase butoane, manete și instrumente. Câteva mișcări — și valvele postului primesc curenții lor de încălzire; prin plasa de sârmă ce protejează compartimentele răzbată o licărire roșiatică. Încă vreo câteva minute și filamentele au ajuns la încălzirea normală. Technicienii sunt la locurile lor; peste câteva clipe „se dă drumul la post”, cum se zice în limbajul tehnic.

O comandă executată — și în compartimentul valvelor redresoare se răspândește o lumină albăstrue. Tensiuni ce întrec zece mii de volți, sunt redresate aici, adică schimbate din curent alternativ în curent continuu, pentru ameliorarea circuitelor și etajelor de putere. De acum înainte, postul este sub înaltă tensiune; însă dacă cineva ar deschide una din ușile ce duc în interiorul postului, tensiunea înaltă s'ar întrerupe automat, odată cu punerea în funcțiune a dispozitivelor protectoare, pentru apărarea celor cați ar avea de lucru la aparatele postului.

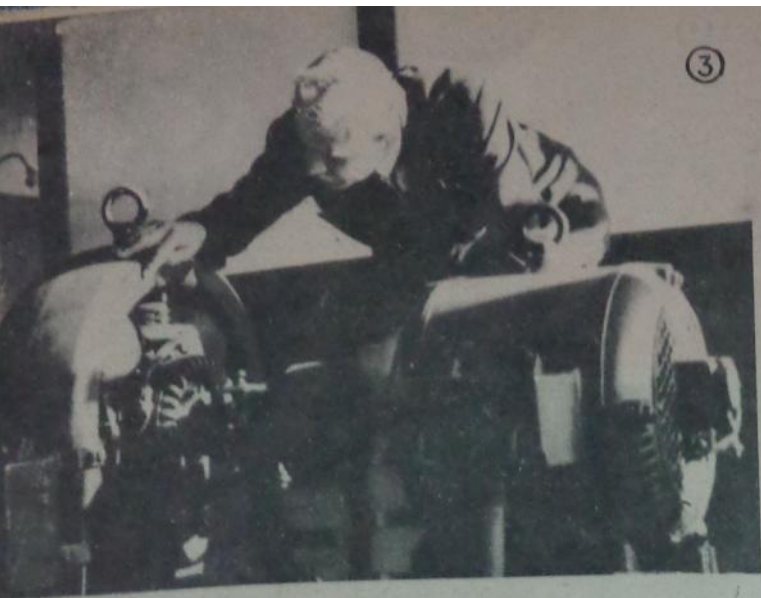


## ILUSTRĂȚIILE

1. Clădirea Postului Băneasa.
2. Sala mașinilor rotative.
3. Verificarea dinamului de 15.000 volți.
4. Un dinam de 1.500 volți.
5. Măsurători de control.
6. Panourile de comandă.
7. Controlul modulației.
8. Vedere generală a panourilor de comandă.







③

Instrumentele panourilor au înviat; se verifică funcționarea etajelor postului, începând cu oscilatorul, trecând la etajele dubloare de frecvență, separatoare, amplificatoare de înaltă și joasă frecvență și ajungând la etajele de putere, împreună cu etajul modulator. Afară a început să se lumineze; antena postului emite unda purtătoare a cărei frecvență este și ea controlată: lungimea de undă este exactă.

Din nou se cere prin telefon o frecvență de modulație. Amplificat în post și suprapus frecvenței înalte a undei purtătoare, semnalul modulează acum unda. Mai e timp până la începerea programului; deci se verifică gradul de modulație, claritatea și dinamicitatea emisiunii. Unda purtătoare este de fapt numai un vehicul pentru transportarea modulației, iar ceea ce se aude în vorbitoarele sutelor de mii de aparate de recepție, este modulația.

Cine recepționează postul la această oră, aude un sunet prelung; acela al frecvenței de modulație, folosită la verificarea făcută de inginerul de serviciu. Uneori, cere o modulație muzicală și atunci unda va transporta nu o singură frecvență muzicală, ci ansamblul frecvențelor corespunzătoare acelor sunete din care se constituie melodia redată de aparatul nostru. Pentru personalul din post, părțile de piano și forte sau fortissimo, se traduc și în indicațiuni de instrumente; acele modulometrelor oscilează atingând la fortissime regiunea roșie a scalei instrumentului. Vorbitorul de control redă fidel toate sunetele; auzul personalului din post este exersat și semnalizează orice neregulă chiar înainte de a fi indicat de instrumente. Dar totul este în regulă; ultimele reglaje au fost făcute și postul este gata pentru începerea programului.

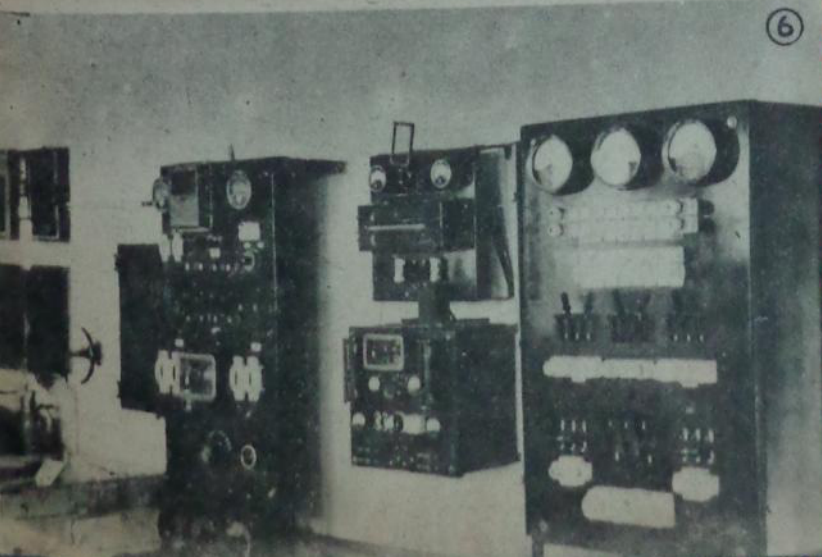
Din studio, din cabinele de crainici, din centrala fonică vine „semnalul”: întâi cel de pauză, apoi cântul cocoșului și vocea crainicului. Emisiunea a început. Obținerea și trimiterea modu-

lației este treaba celor din camerele de control ale studiourilor; personalul postului supraveghează funcționarea acestui ansamblu tehnic complicat.

Orele trec repede. Emisiunea de dimineață s'a terminat; personalul de schimb care va face „tura” de 24 ore, a sosit de mult și colaborează cu cei de serviciu. Orice observație făcută în timpul emisiunii este comunicată celor cărora li se predă serviciul și trecută în registrul de funcționare. Eventualele puneri la punct și reglaje sunt făcute acum; în acest caz, directorul postului îndrumază și supraveghează, ba procedează personal la operațiunile care au loc în interiorul compartimentelor.

Se verifică sistemul de răcire a valvelor și funcționarea pom-pelor din sala de pompe, care fac să circule apa distilată, pentru răcirea valvelor mari. Se fac punerile la punct necesare; postul este din nou gata de funcționare, căci între timp s'a apropiat ora mesei:

Postul, deși a împlinit douăzeci de ani de funcționare, este încă viguros și își împlinește rolul. În jurul lui, s'au dat lupte și au avut loc bombardamente. Mai are să funcționeze în acest locaș cât va dura instalarea unui post nou, de cea mai modernă concepție și mult mai puternic. Atunci emisiunile vor fi auzite în toată Europa și viața radiofonică în țară va cunoaște o prosperitate binemeritată pentru această populară și puternică armă a culturii și progresului: radiodifuziunea.



⑥



7

8

15



# Actualitatea IN IMAGINI



## ILUSTRĂȚII:

1. Elevii din Brigada „Filimon Sârbu” lucrând la amenajarea terenului lor de sport.
2. Echipile de brigadieri care construiesc linia de cale ferată Căciulași-Snagov.
3. Scenă din „Căsătoria” de Gogol reprezentată pe scena Teatrului Național Sf. Sava. De la stânga la dreapta: d-nele Sonia Cluceru, Carmen Stănescu și Silvia Dumitrescu.
4. Micul dejun la o grădiniță de copii sovietică.
5. Matchul de foot-ball C.F.R.-RATA.

